

M O Y C I

SKRYPT SZKOLENIOWY

MANICURE

hybrydowy

JULIA ZAREMBA

1

SPIS TREŚCI



ZANIM ZACZNIEMY	03
DLA KOGO TEN EBOOK NIE JEST?	04
DLACZEGO TWOJA HYBRYDA SIĘ NIE TRZYMA?	05
NAJCZĘSTSZE BŁĘDY STYLISTEK	06
NAJCZĘSTSZE BŁĘDY	07
BUDOWA PŁYTKI	08
MACIERZ PAZNOKCIA	09
ANATOMIA PAZNOKCIA	10
PRODUKTY I NARZĘDZIA	11
TOP - ZABEZPIECZENIE STYLIZACJI	12
PRZYGOTOWANIE PŁYTKI	13
NAJCZĘSTSZE BŁĘDY	14
NAJCZĘSTSZE BŁĘDY - STYLISTEK	15-16
GRAWITACJA/KOLOR POD SKÓRKI	17
CO NAJWAŻNIEJSZE?	18
PODZIĘKOWANIA I GRUPA WSPARCIA	19-20

ZANIM ZACZNIEMY...

Jeśli trzymasz w rękach tego ebooka,
to prawdopodobnie:

- **zaczynasz swoją przygodę z paznokciami**
 - **chcesz podszkolić się z manicure hybrydowego**
- i masz momenty, w których myślisz:

„Przecież to powinno wyjść prościej...”

I MASZ RACJE!



Ten materiał stworzyłam z myślą
o STYLISTKACH które:

- **chcą tworzyć poprawny manicure**
- **chcą skrócić czas usługi,**
- **mają problem z apexem,**
- **walczą z zalanymi skórkami**
albo zapowietrzeniami,
- **chcą, żeby paznokcie**
wyglądały czysto już po
wyjęciu z lampy

Manicure hybrydowy będzie trwały tylko wtedy,
gdy zrozumiesz, jak działa. To logiczna, poukładana
praca materiałem, której da się nauczyć - krok po
kroku. I dokładnie po to jest ten ebook.

DLA KOGO TEN EBOOK NIE JEST?

- dla osób, które nie pracują według schematu,
- dla tych, którzy nie chcą zmienić swoich nawyków,
- dla stylistek szukających „triku zamiast pracy nad techniką

Po przerobieniu tego materiału
Twoim celem jest:

- zrozumienie, gdzie i **w jakim celu nakładasz materiał,**
 - **budować paznokcie,** które nie wymagają piłowania, mają prawidłowy apex, odpowiednią linię światła,
 - **pracować spokojniej i szybciej,**
 - a przede wszystkim - **uzyskanie większej kontroli nad własnymi działaniami**
- BEZ CHAOSU • BEZ ZGADYWANIA • BEZ „MOŻE SIĘ UDA”

Czytaj na **SPOKOJNIE.**

WRACAJ do rozdziałów.

TESTUJ na tipsie albo na sobie.

A teraz przechodzimy do **KONKRETÓW.**

DLACZEGO TWOJA HYBRYDA SIĘ NIE TRZYMA?

Zanim pokażę Ci jak zrobić manicure hybrydowy krok po kroku **musimy ustalić jedną rzecz...**

Hybryda nie odpada „sama z siebie”. Ona prawie zawsze odpada przez **błąd techniczny**.

Zanim zaczniesz:

- zmieniać marki,
- winić klientki,
- albo „słabą lampę”,

Sprawdź fundamenty!

1 **Najczęstsza przyczyna to** źle przygotowana płytka. To nie baza odpowiada za trwałość. Odpowiada za nią przygotowanie.

Jeśli, więc:

- **zostawiłaś nabłonek przy skórkach,**
- **niedokładnie zmatowiłaś płytkę,**
- **dotknęłaś jej palcami przed nałożeniem bazy ,**
- **nie oczyściłaś z pyłu,**

Pamiętaj! Baza przykleja się do płytki, nie do tłuszczu, kurzu i skórek.

W praktyce oznacza to, że paznokciec musi być prawidłowo przygotowany do aplikacji bazy przed utwardzeniem.

Ewentualne poprawki są minimalne albo niepotrzebne, bo nie poprawiasz błędów, tylko od początku pracujesz spokojnie i z planem.

NAJCZĘSTSZE BŁĘDY

2

ZALANE SKÓRKI - GWARANTOWANA REKLAMACJA

Produkt nie powinien mieć kontaktu ze skórą, nawet w minimalnym stopniu.

Dlaczego jest to istotne? Ponieważ działanie produktu różni się od reakcji skóry. Gdy klientka rusza dłonią, masa „odrywa się” w miejscu kontaktu.

EFEKT:

mikroszczelina → zapowietrzenie → odklejenie się produktu od płytki

3

ZA GRUBA WARSTWA BAZY

Początkujące stylistki często myślą: „Im więcej dam, tym efekt będzie bardziej spektakularny.” W rzeczywistości jednak tak nie jest.

Za gruba warstwa może prowadzić do następujących problemów:

- nieutwardzenie się w sposób prawidłowy
- marszczenie się
- odkleja się w dużych płatach

Baza powinna być:

- cienko wcierana
- starannie kontrolowana
- aplikowana bez zalewania



NAJCZĘSTSZE BŁĘDY

4 SKRACANIE CZASU W LAMPIE

„Już się świeci, więc to chyba gotowe.”

Nie. Utwardzenie to proces chemiczny, a nie jedynie efekt wizualny.

Skracając czas utwardzania:

- produkt nie polimeryzuje w pełni, co skutkuje pozostawianiem miękkiego wnętrza,
- traci przyczepność,

Zawsze stosuj się do zaleceń producenta dotyczących czasu utwardzania.

5 CHAOS W KOLEJNOŚCI PRACY



Jeśli za każdym razem podejmujesz inne działania, wyniki również będą różne. Ustalony schemat zapewnia powtarzalność, a ta z kolei prowadzi do trwałości.

BUDOWA PŁYTKI - ZROZUM TO CO ROBISZ

ZANIM NAUCZYSZ SIĘ ROBIĆ TRWAŁĄ
HYBRYDĘ, MUSISZ ZROZUMIEĆ, PO
CZYM PRACUJESZ.

Pracujesz z żywą tkanką, która rośnie, funkcjonuje i reaguje na różne czynniki.

Jeśli nie zrozumiesz **struktury płytki paznokcia**, twoje działania będą mechaniczne i pozbawione intuicji. Ten rozdział pomoże ci **przestać działać „na wycucie”**.

Płytką paznokcia to żywa struktura - twarda, ale jednocześnie elastyczna, zbudowana z keratyny.

Co to oznacza w praktyce? Płytką pracuje, wygina się i reaguje na wilgoć oraz urazy.

Jeśli nałożysz zbyt sztywną i grubą masę, płytka będzie się poruszać, podczas, gdy masa pozostanie nieruchoma, co prowadzi do powstawania zapowietrzeń.



MACIERZ - WAŻNE!



Macierz - tego nie należy ruszać!

Macierz to obszar, z którego wyrasta paznokieć. Nie należy jej frezować ani wprowadzać narzędzi.

Nie „czyścisz głębiej”, żeby było dokładniej”. Uszkodzenie macierzy skutkuje deformacjami paznokcia w przyszłości. **Twoim zadaniem jest pracować**

w sposób bezpieczny.

PRZYGOTOWANIE PŁYTKI - TU NIE MA DROGI NA SKRÓTY

Najważniejsze są skórki. Muszą być opracowane na tyle dobrze, żeby **baza miała miejsce do ułożenia się.** Jeśli zostaną niedoczyszczone, szybko pojawi się zalanie albo konieczność piłowania, a tego przy tej technice chcemy uniknąć.

Płytkę powinna być zmatowiona równomiernie, bez miejsc błyszczących i bez nadmiernego tarcia.

Nierówne zmatowienie sprawia, że produkt nie układa się stabilnie i zaczyna „pracować” po swojemu. **Odtłuszczenie i przygotowanie** pod materiał nie są dodatkiem, tylko podstawą trwałości. **Dehydrator** ma swoje konkretne zadanie i nie powinien być nakładany przypadkowo.

ANATOMIA IDEALNEGO

paznokcia

1

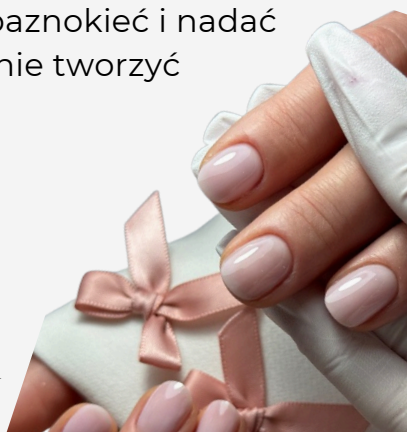
Dobrze zbudowany paznokieć ma czystą i płynną linię światła. Kiedy patrzysz na niego z profilu lub pod światło, nic się nie załamuje i nic nie faluje. **To pierwszy sygnał**, że materiał został rozłożony prawidłowo.

Grubość paznokcia powinna być dopasowana do jego długości. Zbyt cienka konstrukcja zwiększa podatność na uszkodzenia, natomiast zbyt gruba obciąża stylizację wizualnie i może prowadzić do powstawania zapowietrzeń.

2

3

Apex powinien znajdować się w odpowiednim miejscu, czyli w strefie stresu. Nie może być zbyt blisko skórek ani przesunięty w stronę wolnego brzegu. Jego zadaniem jest wzmocnić paznokieć i nadać mu właściwe proporcje, a nie tworzyć „górkę” dla samej górkki.



PRODUKTY I NARZEDZIA - CO JEST NAPRAWDĘ POTRZEBNE?

Na początku nie brakuje Ci talentu; brakuje Ci selekcji. Rynek często sugeruje, że potrzebujesz nowych narzędzi, mocniejszych lamp czy kolejnych primerów.

Prawda jest jednak prosta: nie liczba produktów zapewnia trwałość, lecz umiejętność ich skutecznego wykorzystania.

W tym rozdziale oddzielimy rzeczy potrzebne od zbędnych. Tak, żebyś mogła pracować w sposób spokojny i systematyczny.

Baza - to ona stanowi fundament całej konstrukcji. Nie ma potrzeby posiadania pięciu różnych rodzajów baz.

Na początek wystarczy jedna, którą:

- poznasz,
- nauczysz się kontrolować,
- będziesz nakładać z pełną świadomością.

Baza powinna być:

- cienko wmasowana w płytkę, z zachowaniem umiaru przy skórkach,
- dokładnie utwardzona

To właśnie na tym etapie najczęściej występują błędy. Osobiście polecam tę konkretną bazę od Moyci, która doskonale sprawdzi się pod większość płytek klientek. Wyjątkiem są płytki mocno uszkodzone lub przepięłowane, z widocznymi czerwonymi plamami.

(kliknij w produkt)



TOP - ZABEZPIECZENIE STYLIZACJI

Zabezpieczenie stylizacji to kluczowy element, który domyka całość, zabezpiecza kolor oraz nadaje połysk lub matowe wykończenie. **Należy jednak pamiętać**, że nie skoryguje wcześniej popełnionych błędów. **Jeśli pod spodem występują nierówności**, top nie będzie w stanie ich wyrównać.



(kliknij w produkt)



Tutaj również polecam ci **użyć Top Boss Gloss**. Pracuję z nim od dłuższego czasu, klientki wracają po 3/4 tygodniach z wciąż błyszczącymi stylizacjami.

SCHEMAT ZAPEWNIAJĄCY POWTARZALNOŚĆ:

1. Skórki pusherem, frez łożka oraz nożyczki.
2. Delikatne zmatowienie płytki pilnikiem o gradacji 240.
3. Odpylanie za pomocą szczoteczki.
4. Odtłuszczenie cleanerem oraz dehydrator.
5. Aplikacja bazy.
6. Nakładanie koloru.
7. Nałożenie topu.
8. Delikatne opiłowanie oraz wyrównanie kształtu.

Należy stosować tę samą kolejność za każdym razem!

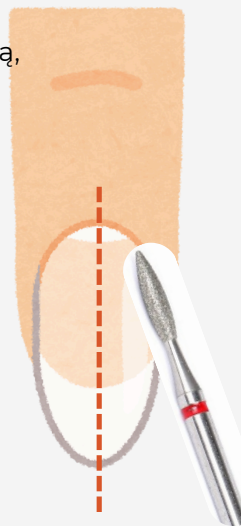
PRZYGOTOWANIE PŁYTKI

krok 1

Twoim celem jest usunięcie nabłonka z płytki, co jest kluczowe dla zapewnienia odpowiedniej przyczepności.

- **odsuń skórki** za pomocą pushera
- **oczyszć wały około paznokciowe** frezem łożką, ustawionym na obroty 8-10 tys. obr./min, w kierunku prawym (R)
- **wytnij nabłonek z powierzchni** płytki nożyczkami

Pamiętaj, że jeśli pozostanie choćby cienka warstwa przy skórce, tam najłatwiej mogą pojawić się zapowietrzenia.



krok 2

Dokładne odpylenie i odtłuszczenie płytki jest kluczowe. Pył to wróg przyczepności.

Nie może pozostać:

- przy skórkach
- pod wolnym brzegiem
- w zagłębieniach bocznych

Użyj miękkiej szczoteczki i sprawdź płytkę pod światło.

Następnie przemyj płytkę wacikiem nasączonym cleanerem, i **odczekaj 30 sekund**, aby środek odparował.

Użyj dehydratora z Moyci, który skutecznie odprowadza wilgoć z płytki.

Po zakończeniu tego etapu należy unikać: dotykania płytki palcami, poprawiania "na sucho" oraz kładzenia dłoni na brudnej powierzchni. Płytkę jest teraz gotowa do nałożenia bazy.

NAJCZĘSTSZE BŁĘDY POCZĄTKUJĄCYCH

stylistek

Tu nie chodzi o listę błędów. Chodzi o zrozumienie mechanizmu. Bo jeśli rozumiesz przyczynę, nie będziesz naprawiać skutków.

Zapowietrzenia przy skórkach

1 **Przyczyna:** niedokładnie usunięty nabłonek lub zalenie skóry.

Rozwiązanie: dokładne opracowanie + kontrola linii przed włożeniem dłoni do lampy.

Stylizacja odchodzi całym płatem

Przyczyna: brak prawidłowego zmatowienia lub brak wcierki.

Rozwiązanie: delikatne, równomierne matowienie + cienka wcierka bezwarnej bazy.

2

Marszczący się kolor

3 **Przyczyna:** za gruba warstwa koloru.

Rozwiązanie: dwie cienkie warstwy, pełny czas w lampie.

NAJCZĘSTSZE BŁĘDY POCZĄTKUJĄCYCH

stylistek

Zapowietrzenia na końcówce

4

Przyczyna: brak zabezpieczenia wolnego brzegu.

Rozwiązanie: domykaj wolny brzeg przy każdej warstwie.

Pieczenie w lampie

Przyczyna: zbyt gruba warstwa lub przepiłowana płytka.

Rozwiązanie: cieńsze warstwy, delikatne opracowanie.

5

Zalane skórki

6

Przyczyna: za dużo produktu na pędzlu/zbyt szybka praca przy skórkach.

Rozwiązanie: otrzyj pędzel, dojeżdżasz do skórek na końcu, małą ilością.

NAJCZĘSTSZE BŁĘDY POCZĄTKUJĄCYCH

stylistek

Za mocne spiłowanie płytki

7

Przyczyna: „matowienie” jak piłowanie.

Rozwiązanie: tylko zarysowanie powierzchni, lekki nacisk, gradacją 240 nic mocniejszego!

Zbyt dużo różnych produktów na start

Przyczyna: każda baza/top/kolor zachowuje się inaczej = brak kontroli.

Rozwiązanie: jeden zestaw, dopiero potem testy.

8

Pęknięcia przy dłuższych paznokciach

9

Przyczyna: brak delikatnej nadbudowy przy cieńszej płytce.

Rozwiązanie: kontrolowana, cienka nadbudowa bazą, zwłaszcza przy wolnym brzegu.

Stylizacja traci połysk po kilku dniach

Przyczyna: zbyt cienki top lub brak zabezpieczenia wolnego brzegu.

Rozwiązanie: równomierna warstwa topu + domknięcie końcówki.

10

Grawitacja bardzo pomaga w tej technice. Delikatne odwrócenie dłoni sprawia, że produkt naturalnie zbiera się w strefie stresu i buduje apex bez dokładania kolejnych warstw.

To dobry moment, żeby:

- spojrzeć na paznokciec pod światło,
- ocenić linię światła,
- sprawdzić, czy materiał nigdzie nie „ucieka”.



KOLOR POD SAME SKÓRKI

Jednym z najczęstszych problemów są zalane skórki. Zazwyczaj wynikają z tego, że podjechałaś pędzelkiem zbyt blisko skórek albo materiał był zbyt rzadki. Często pojawia się też pośpiech i brak kontroli przed utwardzeniem. **Jeśli kolor podchodzi pod skórki,** trzeba go cofnąć pędzlem lub zmyć i nałożyć na nowo zanim trafi do lampy, a nie liczyć, że „jakoś się ułoży”.

W TAKICH SYTUACJACH WARTO:

- zwolnić tempo pracy,
- nałożyć dwie cienkie warstwy zamiast jednej grubej,
- ograniczyć ilość ruchów pędzla.

CO NAJWAŻNIEJSZE?

Najważniejsze w tej technice jest przygotowanie. Dobrze opracowane skórki, równa płytki i prawidłowe przygotowanie pod materiał sprawiają, że stylizacja **zaczyna z Tobą współpracować**. Bez tego nawet najlepszy produkt i najlepsza teoria nie dadzą efektu



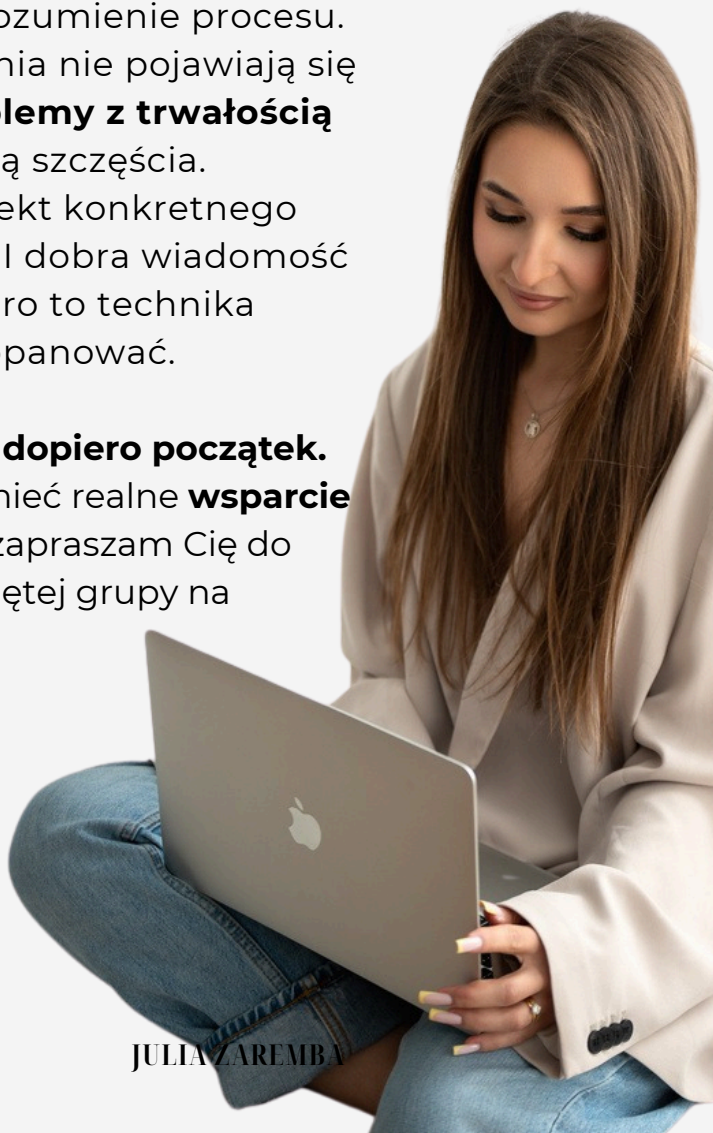
CO KLUCZOWE?

Kluczowym aspektem jest budowa. Apex nie jest jedynie dodatkiem ani ozdobą, lecz stanowi element, który zapewnia paznokciowi stabilność i proporcje. Staranna praca pędzlem przynosi znacznie lepsze rezultaty niż godziny spędzone na poprawkach.

TYLKO DLA CIEBIE!

Jeśli dotarłaś do tego miejsca, to znaczy jedno - chcesz pracować świadomie. **Manicure hybrydowy** to nie talent. To powtarzalny schemat, technika i zrozumienie procesu. Zapowietrzenia nie pojawiają się „same”. **Problemy z trwałością** nie są kwestią szczęścia. To zawsze efekt konkretnego etapu pracy. I dobra wiadomość jest taka: skoro to technika - możesz ją opanować.

Ten ebook to **dopiero początek**. Jeśli chcesz mieć realne **wsparcie w praktyce**, zapraszam Cię do mojej zamkniętej grupy na Telegramie.



To miejsce dla stylistek, które chcą:

- przestać zgadywać,
- pracować pewniej,
- szybciej widzieć efekty swojej pracy,
- mieć instruktora pod ręką, a nie tylko w PDF-ie

Jeśli chcesz być w stałym kontakcie, rozwijać się krok po kroku i mieć wsparcie na bieżąco
- dołącz do grupy

DOŁĄCZAM DO GRUPY

TIKTOK  ← [KLIKNIJ](#)

 [INSTAGRAM](#) ← [KLIKNIJ](#)

Do zobaczenia!