

M O Y C I

S K R Y P T S Z K O L E N I O W Y



SCHEMAT PRACY ŻELEM

Hej!

Nazywam się **Amelia Błachowska** i jestem niezależnym instruktorem stylizacji paznokci. Lata pracy z klientkami pozwoliły wypracować mi techniki których dziś ja uczę Ciebie. Stawiam na pracę logiczną i świadomą, dzięki temu **powstały moje schematy** między innymi na efektywną pracę żelem. Jest mi bardzo miło, że jesteś właśnie w tym miejscu i zdecydowałaś się na mojego e-booka.

Ten e-book powstał dla osób nie tylko początkujących ale również dla osób chcących tylko podszkolić pracę żelem. Znajdziesz tutaj same niezbędne typy i informacje na pracę żelem!

*Amelia
Błachowska*





SPIS TREŚCI

NARZĘDZIA I MIEJSCE
(4 STRONA)

ORGANIZACJA STANOWISKA
(5 STRONA)

CZYSTA PRACA
(6 STRONA)

JAKI ŻEL WYBRAĆ?
(7 STRONA)

NIE LEJ NA OKO **(8 STRONA)**

WARSTWA POŚLIZGOWA
I PONTONIK **(9 STRONA)**

SCHEMAT BUDOWANIA
PAZNOKCIA
(10-16 STRONA)

KAŻDY ETAP - KROK PO KROKU
(17-18 STRONA)

ZŁOTE ZASADY PRACY ŻELEM
ORAZ NAJCZĘSTSZE BŁĘDY
PRZY PRACY ŻELEM
(19 STRONA)

MOJE POLECAJKI
(20 STRONA)

PODZIĘKOWANIA
(21 STRONA)

NARZĘDZIA I MIEJSCE

Bazą i fundamentem naszej pracy będzie odpowiednio przygotowane miejsce na żel, szczególnie na żel samopoziomujący. Aby nasz żel mógł **być skutecznie aplikowany i właściwie się poziomować**, niezbędne jest zapewnienie gładkiej powierzchni. W związku z tym musimy **starannie opracować masę**, na przykład przed uzupełnieniem tak aby była gładka, bez uskoków gór i dolin (**odpowiedni schemat ściągania masy**).

Bardzo ważne są również narzędzia którymi pracujesz, w tym przypadku pędzel.

Nie wybieraj pędzla z twardym, poszarpanym czy starym już włosiem. Warto zainwestować w dobrej jakości pędzel, który po 1 posłuży ci na dłuższy okres czasu i nie rozwarstwi się po 3 użyciach (moja polecajka na końcu).

Pamiętaj, że jak dbasz tak masz więc warto uważnie zamykać pędzel, tak aby włosie się nie rozwarstwiło. Pamiętaj, że to twoje narzędzie pracy!

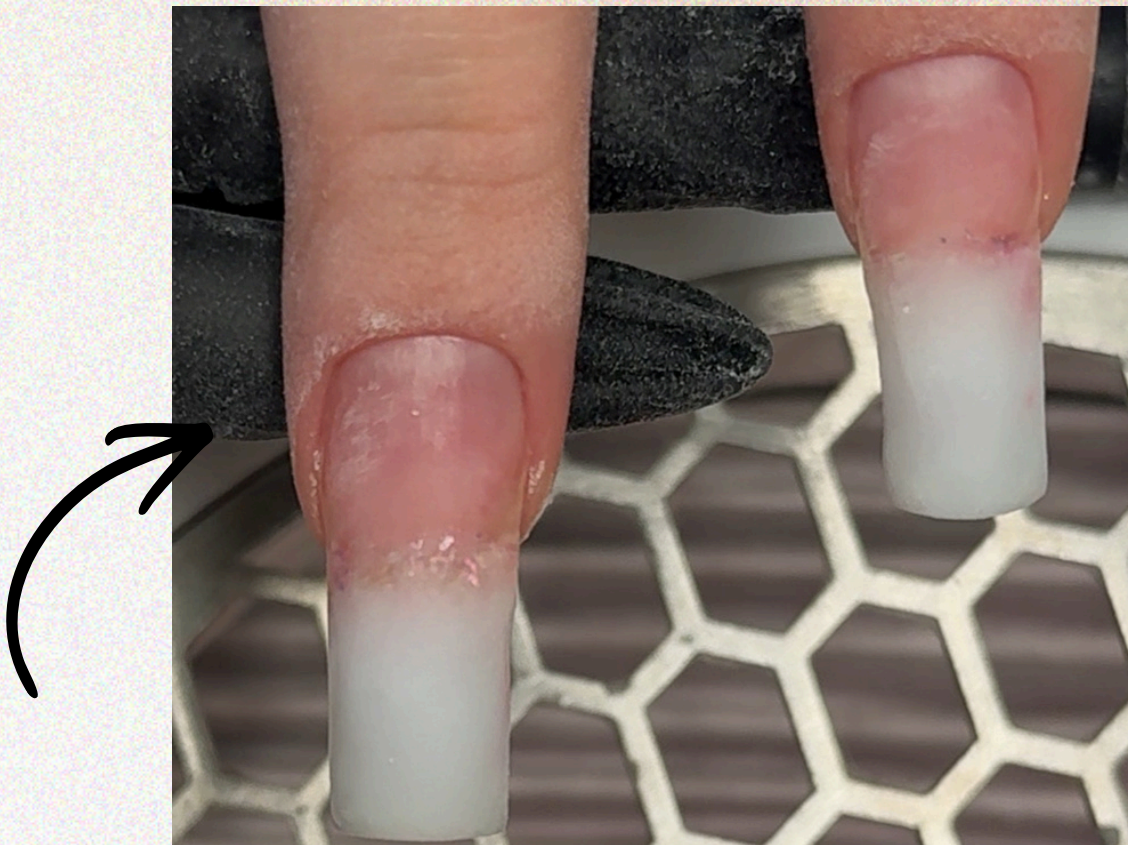


ŻEL PRZED PIŁOWANIEM, DZIĘKI SCHEMATOWI I CZYSTOŚCI PRACY !

ORGANIZACJA STANOWISKA

Ważną i pomijaną kwestią jest ORGANIZACJA, czyli nic innego jak odpowiednie produkty czy narzędzia w odpowiednim miejscu.

Twoje stanowisko pracy ma być ułożone tak, aby pomogło ci przyspieszyć czas pracy nie tracąc przy tym na jakości usługi. Czyli ustal czym pracujesz i ustaw to sobie pod wiodącą ręką.



Gładko ściągnięta i przygotowana masa pod stylizację

PORZĄDEK=PRZYJEMNA PRACA

CZYSTA PRACA

Element niby oczywisty i banalny, a jednak bez tego ani rusz!

Czyste mani to klucz, jeśli nie oczyścisz dobrze wałów np. z pyłu żel nie będzie się tam ładnie układał, a co gorsza nie będzie się trzymał.

Po zrobionym manicure, weź patyczek nasączony w cleanerze i owiń go wokół ostrej krawędzi patyczka. Następnie przemyj obszar pod wałem paznokciowym, przechodząc od jednej strony do drugiej.

Czysty pędzel to bardzo istotna sprawa

- nie pracuj obklejonym pędzlem (praca ma być przyjemna a nie frustrująca)

Każda stylistka zna sytuacje gdy nagle znikąd w żelu pojawiają się włoski itp.

Co wtedy? Bez paniki, od razu odwróć dłoń klientki i sięgnij po drewniany patyczek, odwróć dłoń i bokiem ostrej strony patyczka wyciągnij np. włoszek.

Pamiętaj, aby później wyrzucić bądź oczyścić patyczek z żelu, aby przez przypadek nie dotknąć skórek klientki żelem z patyczka.



JAKI ŻEL WYBRAĆ?

Nie potrzebujesz miliona żeli.

Buduj i pracuj żelem samopoziomującym lub średnio gęstym też na długich paznokciach, dlaczego?

- **żel samopoziomujący** nauczy cię pracy szybkiej, tutaj nie ma czasu na poprawianie, mizianie i kizianie 15min jednego paznokcia.

Schemat jest prosty i szybki, a szczegóły przedstawię Ci na kolejnych stronach. Dzięki zastosowaniu **samopoziomującej formuły** minimalizujemy potrzebę piłowania, co z kolei skraca czas pracy.

Jeśli już zdecydujesz się na żel galaretkę to najważniejszą kwestią jest docisk, galaretki będą pięknie się układać, gdy delikatnie i bez docisku będziesz je ciągnąć czubkiem pędzla, schemat jest taki sam jak przy żelu samopoziomującym.

DO SZKIELETU:

- Twój żel musi być twardy, po to aby nie rozpręzał się w późniejszych etapach pracy.

DO BUDOWY:

- tutaj głównie dobieramy do płytki i długości paznokcia, jeśli płytka jest elastyczna i robisz nie długich paznokci to wybierz żel elastyczny, natomiast z mojego doświadczenia widzę że przy długich paznokciach lepszym rozwiązaniem jest żel twardy.



NIE LEJ NA OKO

Już na etapie budowy żelem, patrząc od boku paznokcia jesteś w stanie stwierdzić na jakiej wysokości będzie znajdował się twój docelowy apeks, i ile tego żelu będziesz potrzebować.

Pracuj moim systemem na dwie kulki żelu i cały czas po każdym etapie kontroluj ilość żelu, pamiętaj że zawsze możesz ściągnąć nadmiar bądź dołożyć produktu.

Schemat, który przedstawię ci na następnej stronie oraz obserwacja to klucz do żelu bez piłowania.



ZA DUŻO ŻELU



ZA MAŁO ŻELU

WARSTWA POŚLIZGOWA I PONTONIK

Warstwa poślizgowa to nic innego jak nałożenie cienkiej warstwy żelu na całą powierzchnie na której będziesz budowała żelem. Nie trać na to dużo czasu - zrób to $\frac{3}{4}$ **długimi ruchami od skórek do wolnego brzegu**.

Pamiętaj, aby dokładnie dojechać przy wałach paznokcia, dzięki temu żel sam ci tam dojedzie a ty nie będziesz musiała tracić czasu na używanie cienkiego pędzelka.

Pontonik - tak, nazywam niewielką ilość żelu, którą nakładam przy skórkach już na etapie warstwy poślizgowej, robię to dokładnie dojeżdżając do skórek. Po co? A no po to, że ja przy tych skórkach w ogóle nie chce pracować, ani nie potrzebuje tam dużo żelu, ani nie chce tam piłować bo się zapowietrzy. Więc nakładam tam niewielką ilość i nie martwię się już o niedojechane przy skórkach czy o za dużą tam ilość produktu. Nie utwardzam tego.



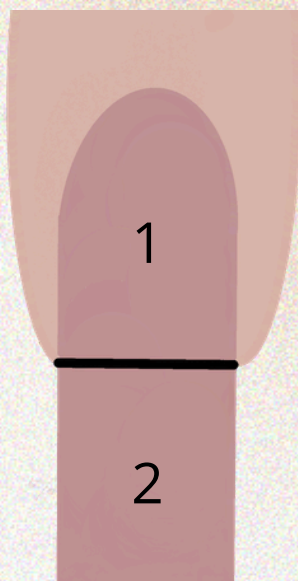
WARSTWA POŚLIZGOWA

PONTONIK

SCHEMAT BUDOWANIA PAZNOKCIA

Podziel paznokciec na dwie strefy:

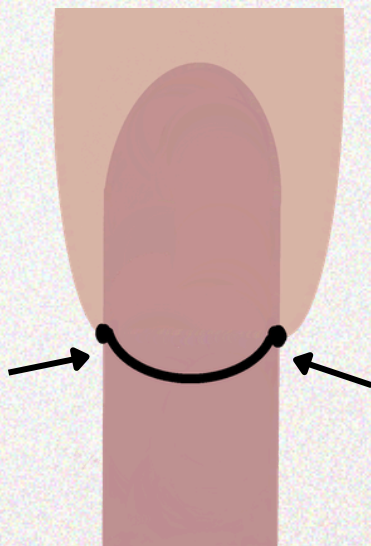
- pierwsza strefa to obszar od skórek do około naturalnego wolnego brzegu paznokcia (patrz zdjęcie),
- a druga rozciąga się od naturalnego wolnego brzegu do końca paznokcia.



Paznokiec podzielony na 2 strefy.

Od skórek do mniej więcej punktów wzrostu, i od punkt wzrostu do docelowego wolnego brzegu.

Rozpoczynamy od pierwszej strefy. Weź kulkę żelu, której wielkość powinna odpowiadać szerokości i długości płytki - zazwyczaj jest to wielkość zbliżona do ziarenka groszku.



Mniej więcej do jakiego miejsca pracować. **W jakim kształcie układać żel?** Do wyznaczonego końca pierwszej strefy, kształt mniej lub bardziej półokrągły. **Ważne, aby już na tym etapie punkty wzrostu były pokryte żelami.**

SCHEMAT BUDOWANIA PAZNOKCIA

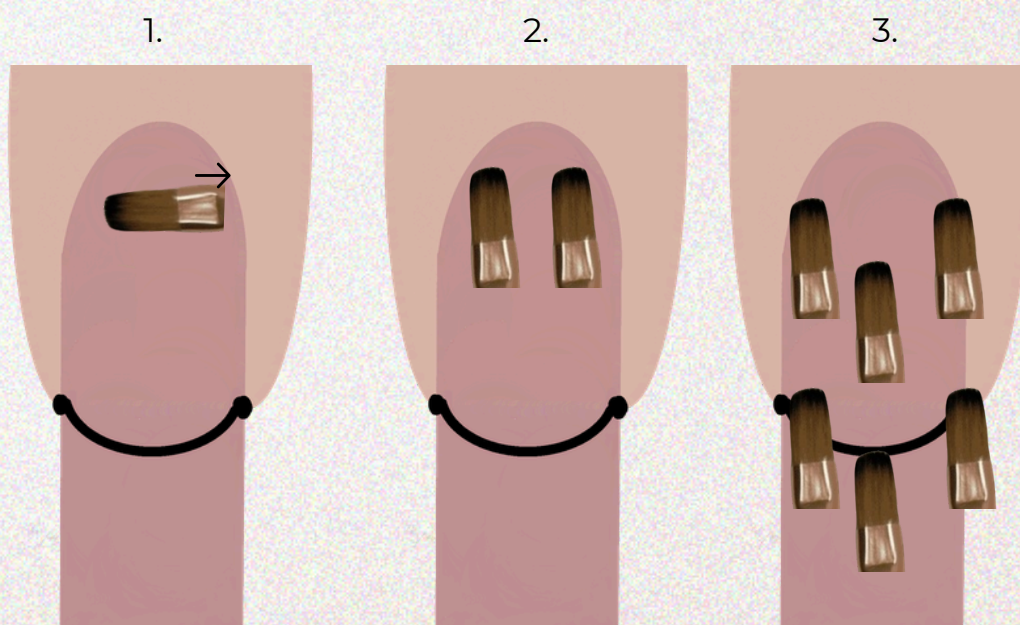
Zdejmij kulkę bokiem pędzla, stosując delikatny nacisk, aby ściągnąć całość z pędzla, ściągamy od razu pod naszym pontonikiem i czubkiem pędzla **dopychaj żel do skórek**, aby połączyć go z pontonikiem.

Jaką częścią pędzla pracować?

Cały czas czubek, najpierw docisk do skórek później ciągniemy za sobą półokrągłym ruchem od lewej do prawej.

Następnie, używając czubka pędzla, wykonuj półokrągłe ruchy od lewego do prawego wału i z powrotem. Pamiętaj, aby pracować całym żelem, który zdejmujesz - nie powinno być nic pod ani za pędzlem.

1. Ściągnięcie kulki żelu przy pontoniku.
2. Docisk kulki do skórek.
3. Ciągniemy żel półokrągłym ruchem bez docisku do punktów wzrostu.



SCHEMAT BUDOWANIA PAZNOKCIA

Ściągnij drugą kulkę na środku grzbietu paznokcia też bokiem pędzla z dociskiem, aby ściągnąć całość z pędzla i bokiem, ale czubkiem pędzla połącz z górną częścią, **następnie pracuj długimi prostymi ruchami** przeciągając żel **aż z wysokości apeksu od środka paznokcia** do prawej krawędzi i następnie od środka do lewej krawędzi. **Pracuj bez docisku ciągnąc za sobą żel.**



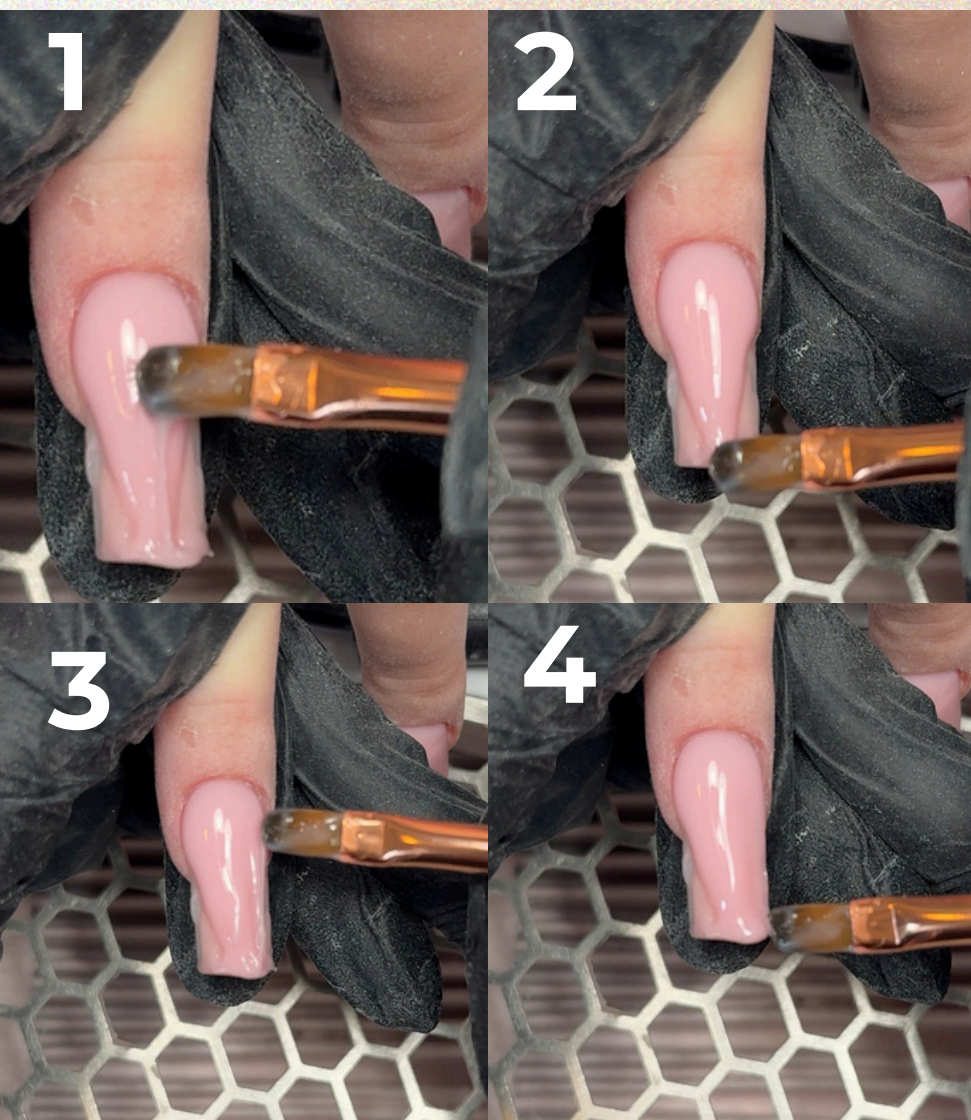
Odwróć dłoń klientki i wyrównaj od spodu, od wolnego brzegu do apeksu i następnie wróć do wolnego brzegu. Czubkiem pędzla bez docisku.

Odwróć już dłoń sprawdź czy wszystko jest równo, jeśli nie przeciągnij po nie równej powierzchni od wolnego brzegu w stronę apeksu. Jeśli zebrało się żelu na wolnym brzegu zbierz nadmiar szybkimi ruchami ku gorze przykładając pędzel na płasko i utwardź 60 sek.

Ściągnięta na paznokciu druga kulka

SCHEMAT BUDOWANIA PAZNOKCIA

Ściągnij drugą kulkę na środku grzbietu paznokcia też bokiem pędzla z dociskiem, aby ściągnąć całość z pędzla i bokiem, ale czubkiem pędzla połącz z górną częścią, **następnie pracuj długimi prostymi ruchami** przeciągając żel **aż z wysokości apeksu od środka paznokcia** do prawej krawędzi i następnie od środka do lewej krawędzi. **Pracuj bez docisku ciągnąc za sobą żel.**



JAK PRAWIDŁOWO TRZYMAĆ PĘDZEL?

Rozprowadź żel na grzbiecie paznokcia. Po nałożeniu żelu na środkową część, przeciągnij go w kierunku krawędzi i rozciągnij za wolny brzeg.

Następnie od środka do prawej strony, ciągniemy żel bez docisku przeciągając od punktów wzrostu poza wolny brzeg. Przy wałach żel zdąży już nam **spłynąć na bok więc przeciągamy go na dół.** Wyciągamy poza wolny brzeg aby na końcówce paznokcia żel się nie zbierał.

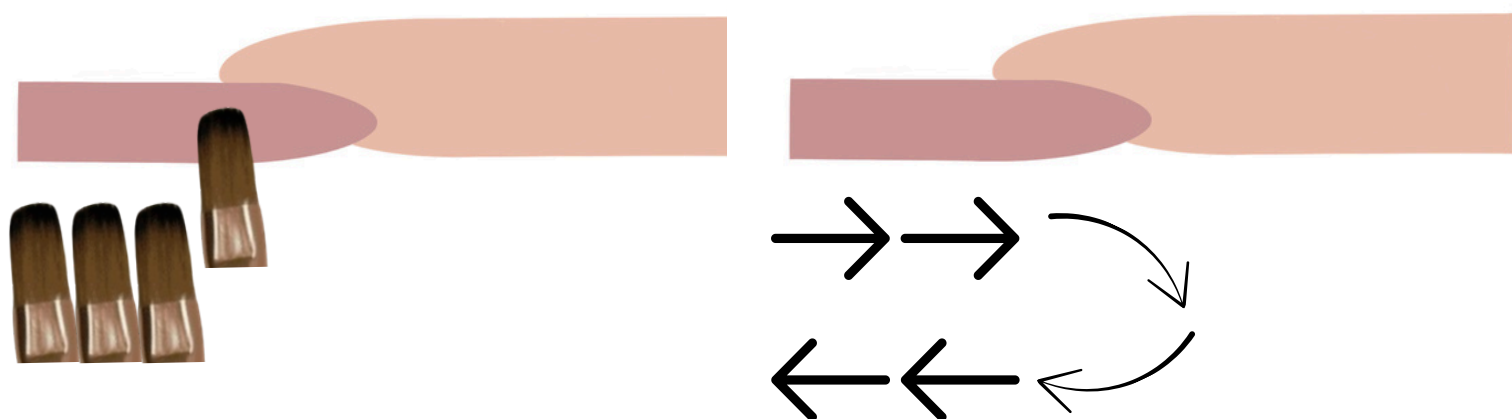
SCHEMAT BUDOWANIA PAZNOKCIA

Ściągnij drugą kulkę na środku grzbietu paznokcia też bokiem pędzla z dociskiem, aby ściągnąć całość z pędzla i bokiem, ale czubkiem pędzla połącz z górną częścią, **następnie pracuj długimi prostymi ruchami** przeciągając żel **aż z wysokości apeksu od środka paznokcia** do prawej krawędzi i następnie od środka do lewej krawędzi. **Pracuj bez docisku ciągnąc za sobą żel.**



SCHEMAT BUDOWANIA PAZNOKCIA

Czas na przejście na drugą stronę - od środka do lewej. Jeśli jesteś praworęczna, możesz odczuwać pokusę, aby mocno obrócić palec; staraj się jednak tego unikać, ponieważ żel z prawej strony może spłynąć.



Jak pracować od spodu?

Czubkiem pędzla bez docisku do paznokcia, od apeksu do wolnego brzegu. Jeśli gdzieś widzisz jakieś wgłębienie to właśnie w tym miejscu puść żel, ponieważ tam gdzie ten żel zostawisz tam będzie się on zbierał.

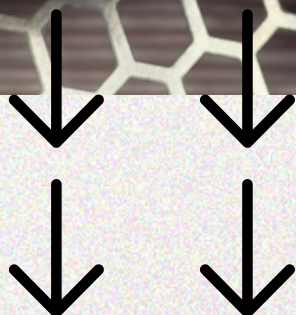
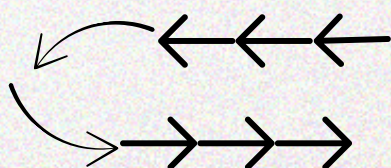
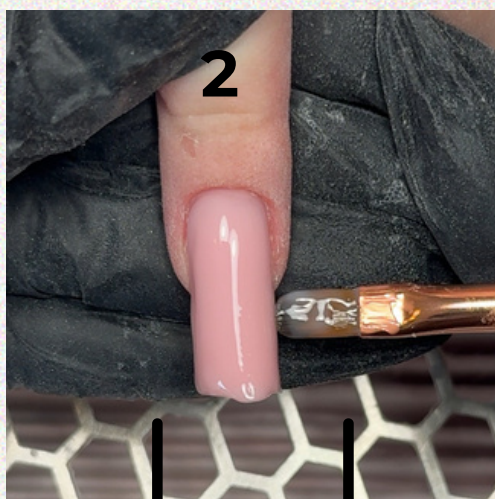
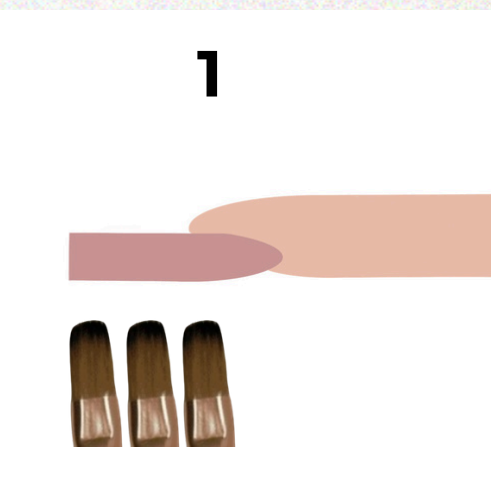
Teraz odwróć dłoń klientki i sprawdź czy wszystko jest w porządku.

Jeśli:

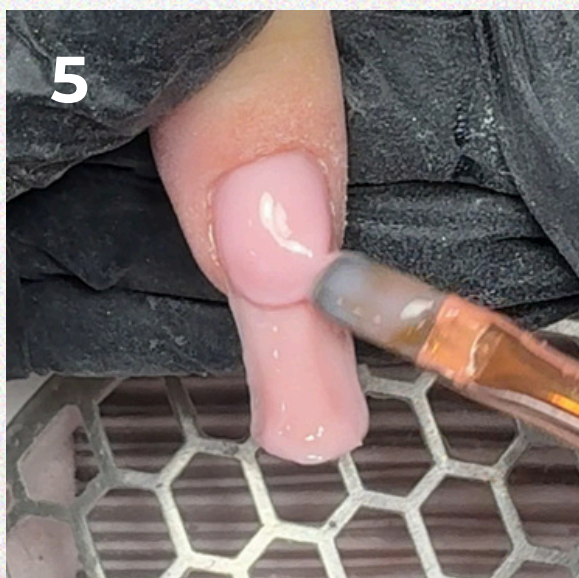
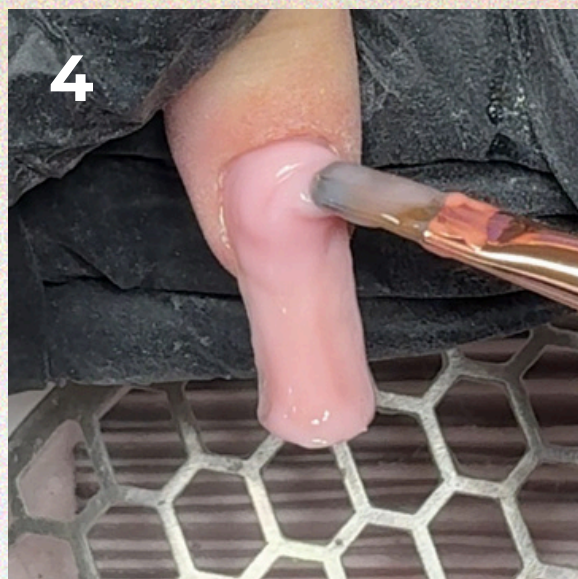
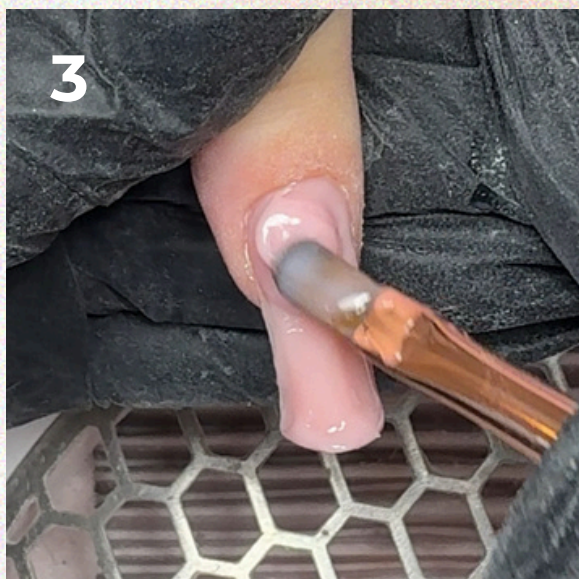
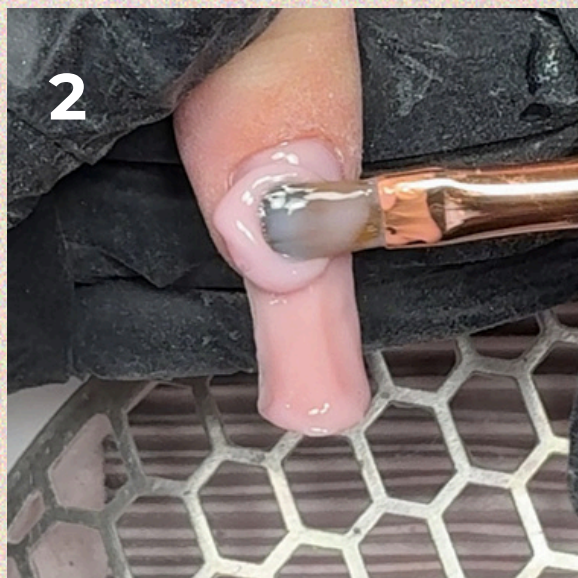
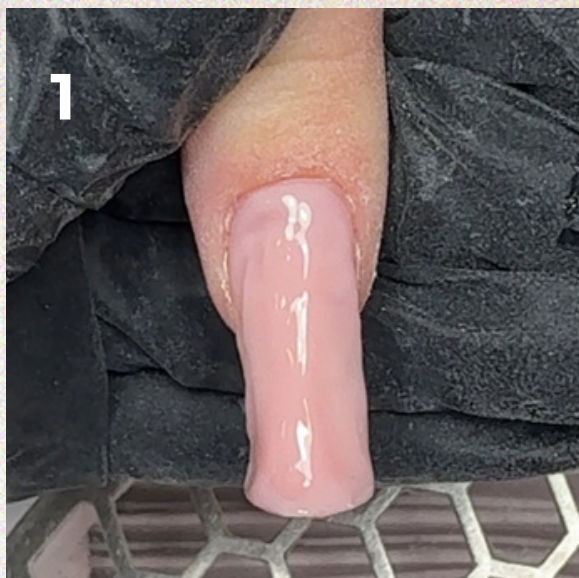
1.Patrząc od boku - jest wgłębienie, odwróć rękę i od spodu przeciągając od wolnego brzegu do apeksu i od apeksu do miejsca gdzie znajduje się wgłębienie zostaw tam żel. Tam gdzie puścisz żel tam on się zbierze.

2.Ściany boczne to bułki - zebrało się tam żelu, czubkiem pędzla przeciągnij od wałów do wolnego brzegu zabierając przy tym nadmiar żelu. Możesz dodatkowo na chwilę jeszcze odwrócić dłoń klientki.

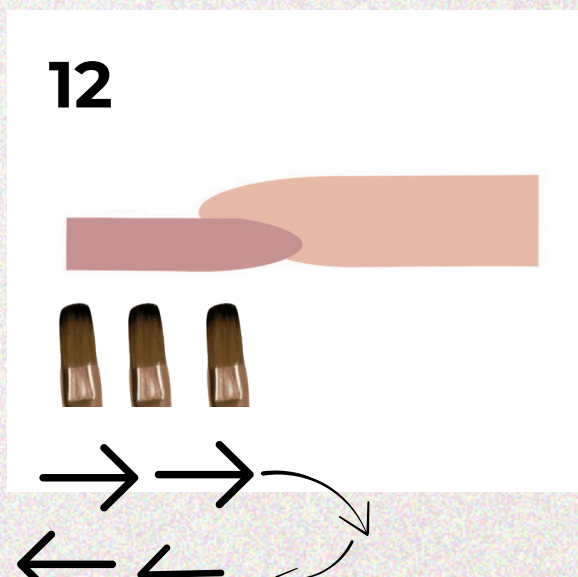
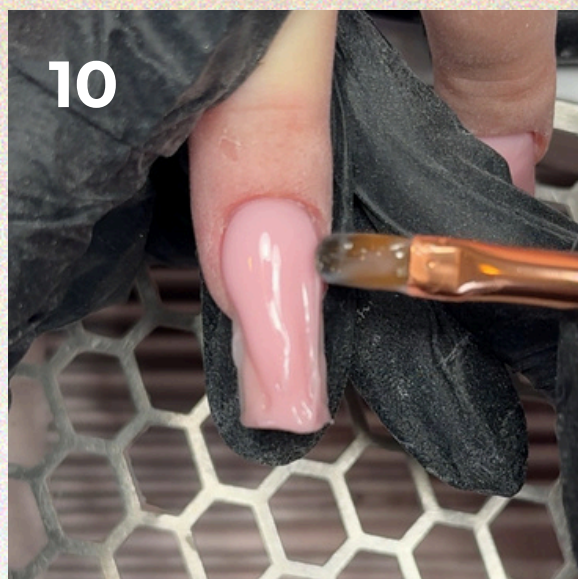
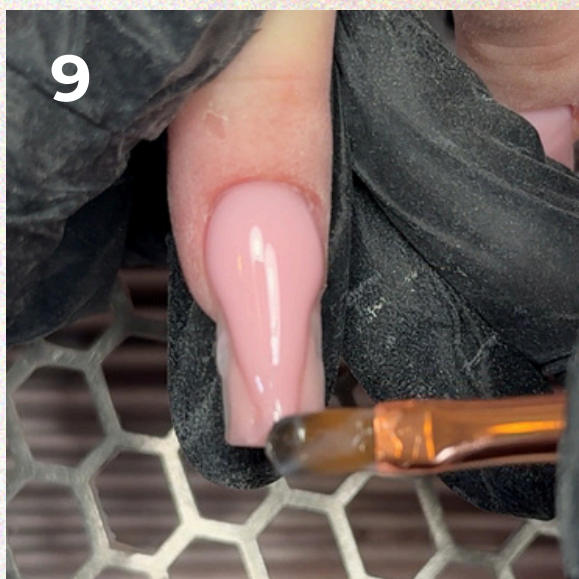
3.Na wolnym brzegu zrobiła się bułka - czubkiem pędzla położonym na płasko szybkimi ruchami wyciągaj żel w swoją stronę.



KAŽDY ETAP - KROK PO KROKU



KAŽDY ETAP - KROK PO KROKU



ZŁOTE ZASADY PRACY ŻELEM

- **Pracuj bez nadmiernego nacisku** - żel nie toleruje szarpania.
- **Stosuj ten sam schemat** - podczas budowy na każdym paznokciu.
- **Odwracaj dłoń** - aby wykorzystać właściwości samopoziomujące żelu, co pozwoli mu wykonać część pracy za Ciebie.
- **Nie trać czasu** na kizianie żelu.

Pamiętaj, tam gdzie puścisz żel tam on ci się zbierze!

NAJCZĘSTSZE BŁĘDY PRACY ŻELEM

- **Praca z gęstym żelem**, który się nie poziomuje, prowadzi do trudności, takich jak konieczność piłowania, co wydłuża czas pracy i powoduje ból nadgarstków oraz pleców, a w efekcie obniża zarobki.
- **Docisk podczas pracy sprawia**, że żel nie układa się równomiernie, co skutkuje powstawaniem nierówności.
- **Brak schematu powoduje**, że każdy paznokieć jest inny pod względem konstrukcji i wyglądu.

MOJE POLECAJKI



**Baza hybrydowa
Mr. Constructor**
(kliknij w produkt)



**Dwustronny Pędzel
MOYCI**
(kliknij w produkt)



**Puddington Gel
NUDIE PIE**
(kliknij w produkt)



**Tixi Pixi Gel
DARK SAND -
żel tiksotropowy**
(kliknij w produkt)



Kod rabatowy:

Pamelka10

-10% na www.Moyci.pl

Dziękuję, że zdecydowałaś się właśnie na tego e-booka.

Wejdź na moja ofertę szkoleniową i wpadnij na szkolenie po więcej czystej wiedzy. **Zapraszam Cię też na moje SM** gdzie często wrzucam fajne tipy i porady, kilka słów ode mnie - od osoby, która też zaczynała od zera. Jeśli dotarłaś do końca - to znaczy, że chcesz więcej. I to już Cię wyróżnia.

Każda z nas rozpoczynała swoją przygodę z drżącą ręką, rozlanym żelem i myślami w stylu: „to chyba nie dla mnie”. Jednak prawda jest taka, że ta branża nie wymaga doskonałości. Potrzebuje autentycznych osób, które pragną się uczyć i rozwijać.

Zrób kolejny krok. Nie czekaj na „idealny moment”. Nie obawiaj się błędów, są one naturalną częścią tej drogi. **Jeśli potrzebujesz wsparcia, pamiętaj, że jestem tutaj dla Ciebie.**

Możesz skontaktować się ze mną przez stories, podczas szkolenia, lub poprzez wiadomość. Jeśli ja mogłam, Ty również możesz. Działaj w swoim tempie, na swoich zasadach.